

文章、画像、図表を含むすべての情報は、Hangzhou EZVIZ Software Co., Ltd. (以下「EZVIZ」とする) の所有するものとします。本ユーザーマニュアル (以下、「本マニュアル」とする) は、EZVIZ の事前の書面による許可なく、部分的または全体的にかかわらず、再生産、変更、翻訳または配布できないものとします。特に規定されていない限り、EZVIZ は、明示の有無によらず、本マニュアルに関しての補償をおこないません。


このマニュアルについて

本マニュアルには製品の使用および管理についての指示が含まれています。ここに記載されている写真、表、画像およびその他すべての情報は説明のみを目的としています。本マニュアルに含まれる情報は、ファームウェア更新やその他の理由で通知なく変更されることがあります。最新版は、EZVIZ™ Web サイトを参照してください (<http://www.ezviz.com>)。

改訂記録

ニューリリース - 2025 年 1 月

商標に関する確認

EZVIZ™、などの EZVIZ の商標およびロゴは、さまざまな国や地域における EZVIZ の所有物です。以下に示されたその他の商標およびロゴは、各権利保有者の所有物です。

法的免責事項

適用法により許容される範囲内で、記載の製品とそのハードウェア、ソフトウェアおよびファームウェアは、あらゆる不具合やエラーを含め、そのままの形で提供されるものとし、EZVIZ では、明示の有無によらず、一切の保証 (性能、品質、特定の目的に対する適合性および第三者の権利非侵害を含みますが、これらに限定しない) を行いません。EZVIZ およびその取締役、役員、従業員または代理人は、本製品の利用に関連する事業利益の損失や事業妨害、データや文書の損失に関する損害を含む特別、必然、偶発または間接的な損害に対して、たとえ EZVIZ がそれらについて通知を受けていたとしても、一切の責任を負いません。

適用法で認められる最大限の範囲において、いかなる場合も、すべての損害に対する EZVIZ の責任総額は、本製品の当初の購入価格を超えないものとします。

EZVIZ は、以下に起因する製品の中断またはサービスの終了の結果から生じる人身傷害または財産上の損害に対して一切の責任を負わないものとします。A) 不適切なインストールまたは要求以外の使用、b) 国または公共の利益の保護、c) 不可抗力、d) ご自身または第三者 (第三者の製品、ソフトウェア、アプリケーションなどの使用を含むが、これらに限定されない) に起因するもの。

インターネットアクセスを伴う製品に関して、当該製品の一切の使用は、お客様自身の責任によるものとします。EZVIZ は、異常操作、プライバシー漏えいまたはサイバー攻撃、ハッキング、ウィルス検査やその他のセキュリティリスクから生じるその他の損害に対して一切の責任を負わないものとします。ただし、必要に応じて、EZVIZ は適宜技術サポートを提供します。監視法やデータ保護法は、法域によって異なります。本製品のご使用前に、使用地の裁判管轄地域におけるすべての関連法を確認して、必ず適用法に準拠するように利用してください。本製品が不正な目的で使用された場合、EZVIZ は責任を負わないものとします。

上記と適用法における矛盾がある場合については、後者が優先されます。

目次

注意	1
パッケージ同梱物	1
概要	2
1. パネル	2
2. カメラ	2
3. マウントベース	3
セットアップ	3
EZVIZ アプリの入手	3
1. microSD カードの取り付け (オプション)	4
1. 覗き穴の取り付け	4
電源オン	7
EZVIZ アプリへの追加	8
メンテナンス	8
1. パネルの充電	8
2. 工場出荷時の設定に戻す	9
デバイスの確認	10
EZVIZ Connect	12
1. Amazon Alexa を使用する	12
2. Google Assistant を使用する	13
ビデオ製品使用イニシアチブ	14

注意



- デバイスが破損する可能性があるので、高温、高湿度、塩水飛沫や雨などの過酷な環境からカメラを保護してください。
- デバイスが破損する可能性があるので、カメラのセンサーやレンズを押さないでください。
- 切れる可能性があるので、カメラのワイヤーを強く引っ張らないでください。保証は、不適切な使用によるワイヤーの損傷を対象としていません。
- 専用の電源アダプターを使用してパネルを充電してください。そうしないと、システムが損傷する可能性があります。

パッケージ同梱物



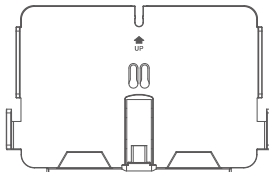
パネル (×1)



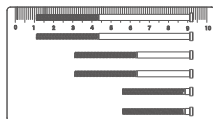
バックル (×1)



電源ケーブル (×1)



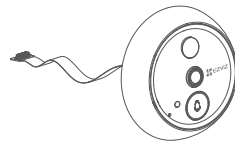
マウントベース (×1)



ネジ (×6)



規制情報 (×1)



カメラ (×1)



ベースカバー (×1)

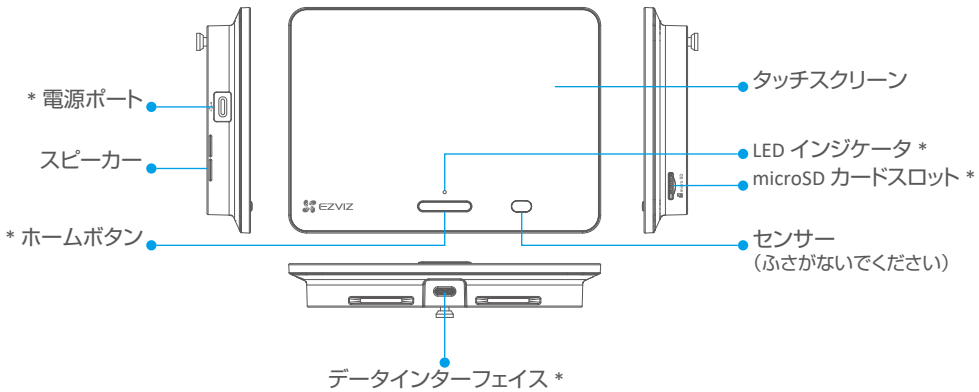


クイックスタートガイド (×1)

① 購入するモデルによって、製品および付属品の外観が異なる場合があります。

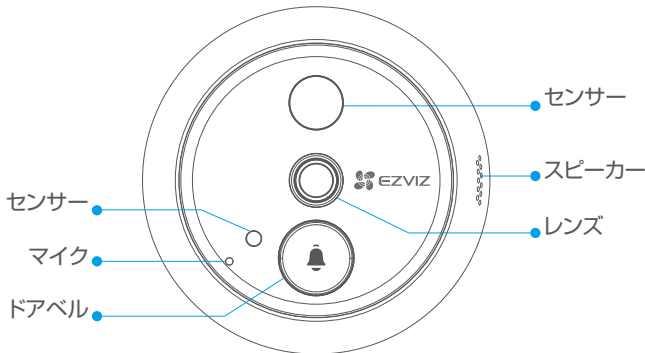
概要

1. パネル



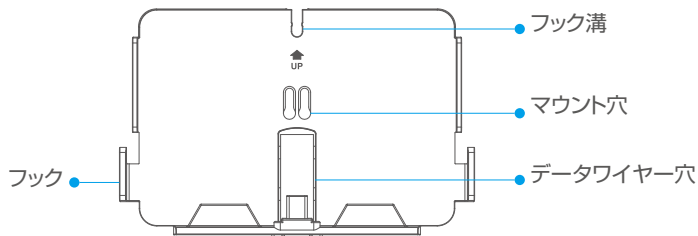
名称	説明
電源ポート	電源アダプター(DC5V 2A、別売)を使用して電源コンセントに接続し、パネルを充電してください。
ホームボタン	<ul style="list-style-type: none">電源オン/オフ：3～5秒間長押ししてください。スクリーンオン/オフ：一度押しってください。
LED インジケータ	ホームボタンが押されるか、カメラがドアの外にいる人を検知すると、インジケータライトが点灯します。
microSD カードスロット	<ul style="list-style-type: none">microSDカード(別売)をスロットに挿入します。使用前にEZVIZアプリで初期化してください。推奨互換性：クラス10、最大スペース512GB。
データインターフェイス	カメラに接続するために。

2. カメラ



① センサーを塞がないようにしてください。

3. マウントベース



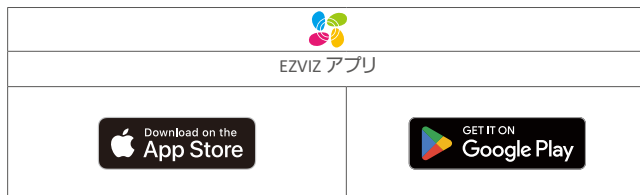
セットアップ

以下の手順で覗き穴をセットアップしてください:

1. EZVIZアプリを入し、EZVIZアプリアカウントにログインします。
2. 覗き穴を取り付けて電源を入れます。
3. 覗き穴をインターネットに接続します。
4. 覗き穴をEZVIZアカウントに追加します。

EZVIZ アプリの入手

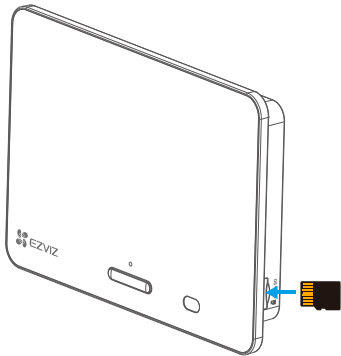
1. App StoreまたはGoogle Play™で「EZVIZ」を検索して、EZVIZアプリをダウンロードしてインストールします。
2. アプリを起動し、EZVIZユーザーアカウントを登録します。



- ❶ 既にアプリを使用している場合、最新バージョンであることをご確認ください。アップデートが入手できるかどうか確認するには、App Store に進み、EZVIZ を検索してください。

1. microSD カードの取り付け (オプション)

1. 下図の通り、microSDカード(別売)をカードスロットに挿入します。



i microSD カードを挿入したら、使用する前に EZVIZ アプリでカードを初期化してください。

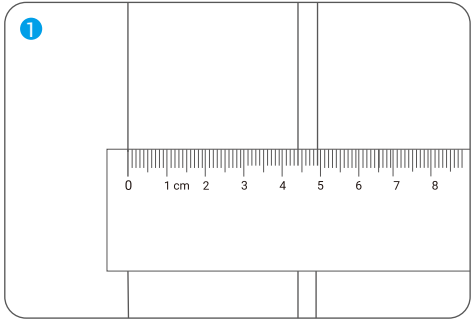
- 2. EZVIZアプリで、デバイス設定インターフェースのレコードリストをタップして、SDカードの状態を確認してください。
- 3. メモリカードのステータスが「未初期化」と表示されている場合、タップして初期化してください。
- 4. ステータスが正常に変わり、ビデオを保存できるようになります。

1. 覗き穴の取り付け

すでに覗き穴が取り付けられている場合、同じ場所にデバイスを設置してください。覗き穴がない場合、視界が良好になるように、地面から約 145cm の高さに、約 14mm(50mm 未満) の直径の穴を開けてください。

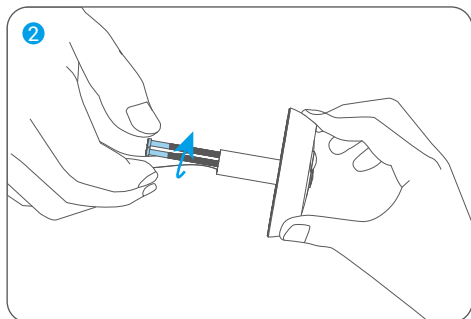
1. ドアの厚みを測って、適切なねじを選択します。

厚み	ネジ
35mm ～ 60mm	
60mm ～ 85mm	
85mm ～ 105mm	

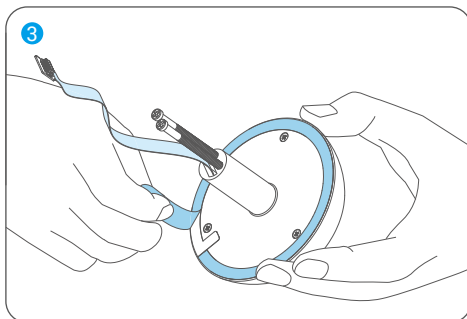


2. カメラの背面にあるネジを締め付けても、締め付けません。

i 修正するだけで、締め付けは不要です。

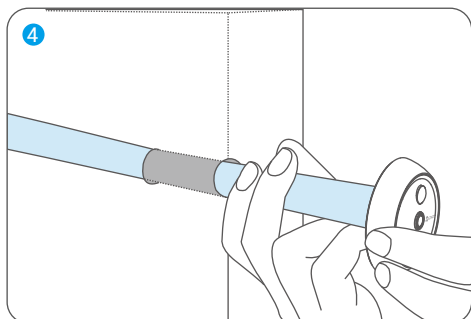


3. 剥離紙をはがします。

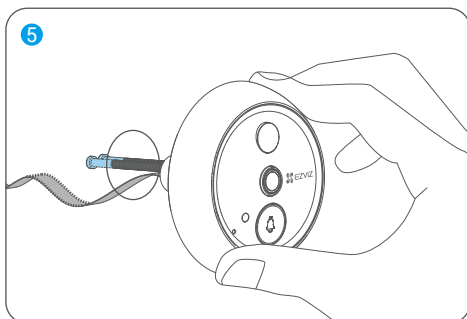


4. ドアにねじとケーブルを通します。

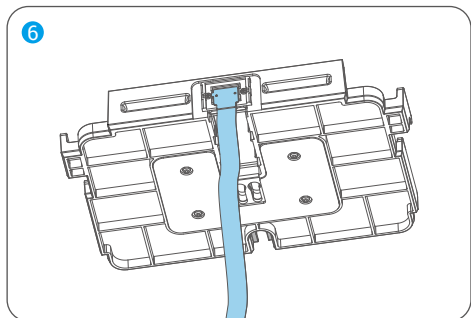
i 挿入しやすくするために紙管で包んでください。



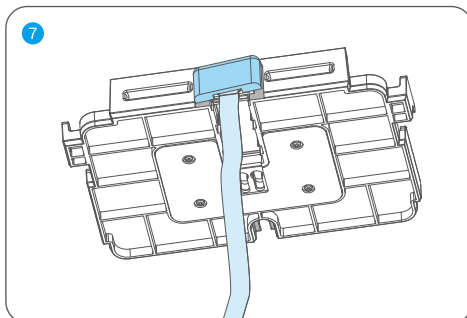
5. カメラの位置を調整し、ドアに静かに押し入れます。



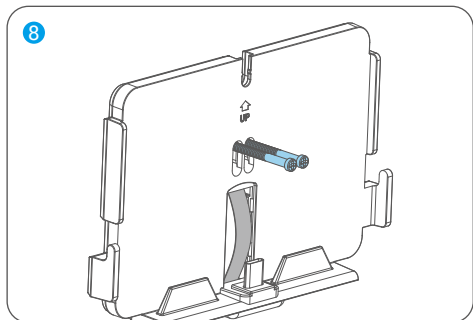
6. ベースを取り出し、カメラのコネクタをベース底部のスロットに差し込んでください。



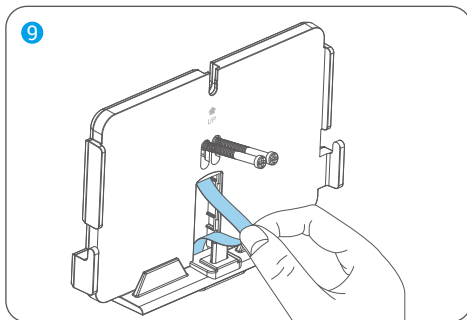
7. ケーブル接続部にベースカバー（パッケージに含まれています）を取り付けてください



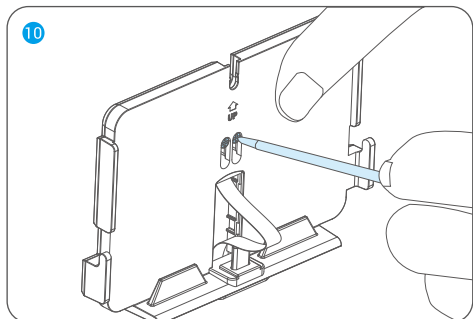
8. マウント穴にねじを通します。



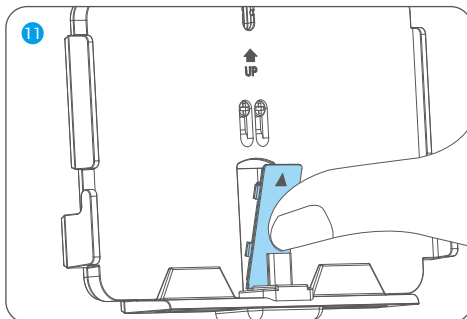
9. カメラコネクターケーブルを取り付けベースの開口部から優しく引き抜いてください。



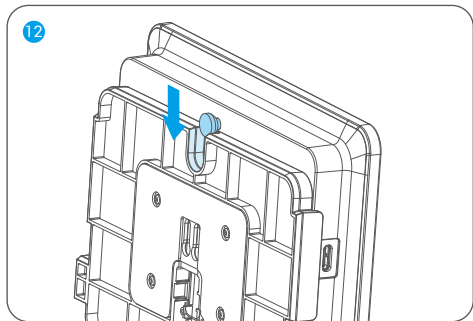
10. 取り付けベースの位置を調整し、ネジを締めてください。



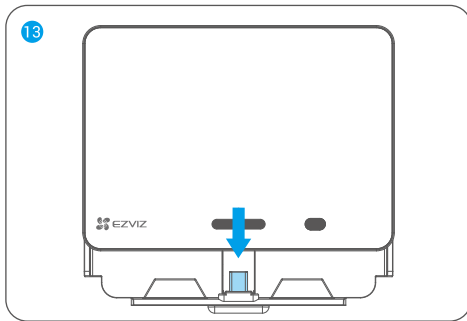
11. データ配線穴に配線を入れ、バックルを挿入してください。



12. パネルを取り付けベースに戻し、パネルのフックを取り付けベースの溝に合わせてください。



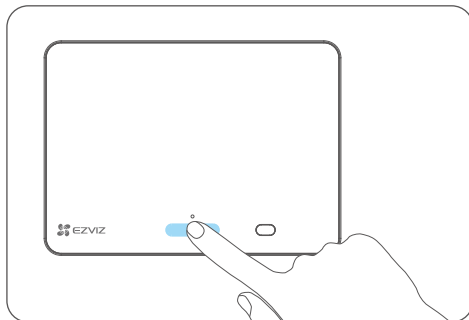
13. パネルを下方にスライドさせ、取り付けベースにしっかりと固定されるまで押し下げてください。



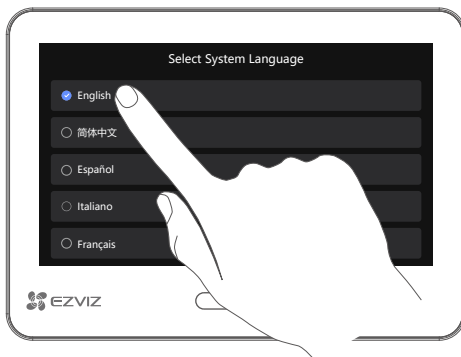
14. インストール後、カメラレンズとパネルからすべての保護フィルムを取り外してください。

電源オン

1. ホームボタンを35秒長押しするとパネルの電源が入ります。

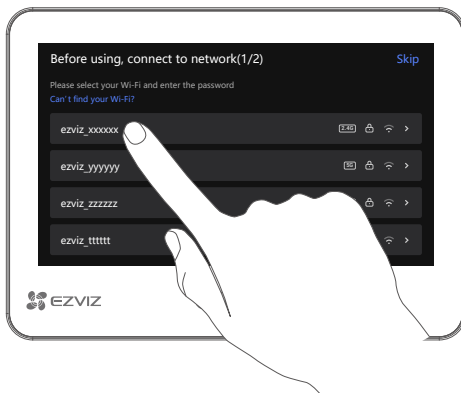


2. タッチスクリーンをタップして言語を選択してください。



3. ウィザードに従ってWi-Fiを接続してください。

❶ パネルは 5GHz Wi-Fi をサポートしていませんので、2.4GHz Wi-Fi に接続してください。



EZVIZ アプリへの追加

1. スマートフォンでEZVIZアプリアカウントにログインし、ホーム画面で右上隅の「+」をタップして、QRコードスキャンインターフェイスを開きます。
2. パネルスクリーンのQRコードをスキャンします。



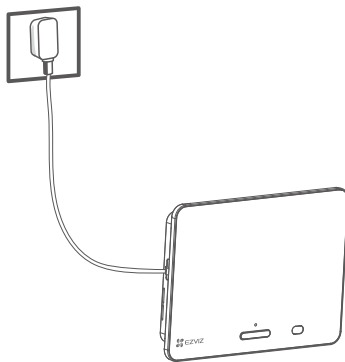
3. EZVIZアプリのウィザードに従って、パネルをEZVIZアカウントに追加してください。

i QRコードの取得に失敗した場合やWi-Fiを再設定したい場合は、タッチスクリーンで設定 → ファームウェアをタップしてQRコードを確認してください。

メンテナンス

1. パネルの充電

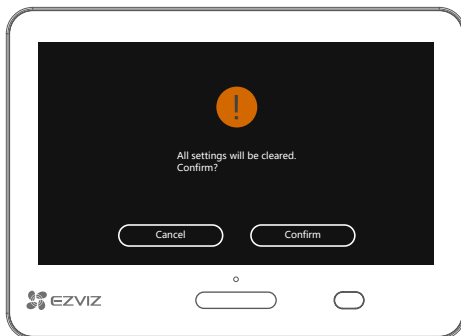
パネルのバッテリーが切れている場合は、パワーアダプター（DC5V 2A、別売）を使用してパネルを電源コンセントに接続してください。



- i** • 充電する前にパネルを取り付けベースから取り外してください。
- 充電中は、パネルが自動的にオンになります。
- 電源コンセントは電源アダプタの近くに設置すること。また、簡単にアクセスできる状態にすること。
- フックにかけたポータブル充電器をからパネルを充電することもできます。
- 環境温度が45° Cを超える場合や0° C未満の場合は、パネルを充電しないでください。

2. 工場出荷時の設定に戻す

「設定 → ファームウェア → デフォルト」をタップし、「確認」を選択してデバイスを工場出荷時の設定に戻します。



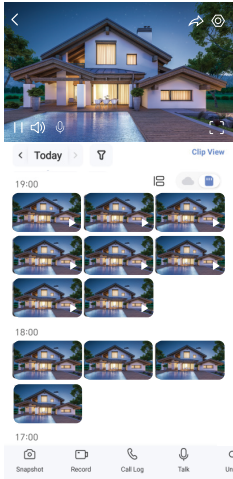
注意！すべての設定が工場出荷時の設定に戻ります。

デバイスの確認

1. ライブビュー

- アプリインターフェイスはバージョンのアップデートにより異なり、お使いのスマートフォンにインストールされたアプリのインターフェイスが優先されます。

EZVIZ アプリを起動し、ライブビューボタンをタップすると、ライブ映像を確認したりスナップショットや録画を行ったり、必要に応じて映像の解像度を選択することができます。



- スクリーンを左右にスワイプして、アイコンを表示します。

アイコン	説明
	共有。デバイスを共有します。
	設定。デバイスの設定を表示または変更します。
	全画面表示。タップすると、視野を全画面表示で確認することができます。
	スナップショット。スナップショットを撮影します。
	録画。録画を手動で開始 / 停止します。
	呼び出しログ。呼び出しログが表示されます。
	話す。アイコンをタップし、画面の指示に従ってカメラの前の人と話したり聞いたりしてください。
	解像度。必要に応じてビデオ解像度を選択してください。
	近くのデバイス。タップすると、付近で利用可能なデバイスが確認できます。
	PiP。使用中のアプリの上にビデオが表示されます。
	ヒント。デバイスに関する詳細情報を表示するにはタップしてください。
	並べ替える。上記の全機能の順序を並べ替えます。

2. 設定

設定ページでデバイスのパラメータを設定できます。

パラメータ	説明
名称	ここでデバイス名を表示するかタップしてカスタマイズできます。
バッテリー	バッテリー残量を確認して、デバイスの動作モードを選択することができます。
インテリジェント検知	デバイスには、さまざまな検出タイプを選択できます。
メッセージ通知	デバイスメッセージと EZVIZ アプリ通知を管理できます。
オーディオ設定	音声やデバイスの音声プロンプトを設定することができます。
画像設定	デバイスに関連する画像パラメーターを設定できます。
スクリーン設定	ここで画面の明るさと自動ロック時間を設定できます。
照明設定	デバイスに関連する照明パラメータを設定できます。
記録リスト	microSD カードの状態を確認でき、クラウドストレージサービスを有効化または無効化することができます。
プライバシー設定	暗号化パスワードを使用してビデオを暗号化し、プライバシーエリアをカスタマイズできます。
ネットワーク設定	ここで、接続状態や使用データを見ることができます。
デバイス情報	ユーザガイドなどのデバイス情報を確認することができます。
EZVIZ クラウド	クラウドストレージに登録して管理できます。
デバイスを共有する	家族やゲストとデバイスを共有できます。
デバイスを削除	EZVIZ アプリからカメラを削除するためにタップしてください。

1. Amazon Alexa を使用する

この手順で、Amazon Alexa を使って EZVIZ のデバイスをコントロールすることができます。プロセス中に問題が発生した場合は、トラブルシューティングを参照してください。

使用を開始する前に、以下を確認してください。

1. EZVIZ端末が、EZVIZアプリに接続されている。
2. EZVIZアプリで「ビデオ暗号化」をオフにして、デバイス設定 ページの「音声」をオンにします。
3. Alexa対応デバイスをお持ちです（例：Echo Spot、Echo Show、All-new Echo Show、Fire TV（全世代）、Fire TV Stick（第2世代のみ）、またはFire TV Editionスマートテレビ）。
4. Amazon Alexaアプリがスマートデバイスにインストールされており、アカウントも作成済みである。

Amazon Alexa で EZVIZ デバイスを操作する方法:

1. Alexaアプリを開き、メニューから「スキルとゲーム」を選択します。
2. スキルとゲームの画面で「EZVIZ」と検索すると、「EZVIZ」のスキルを確認することができます。
3. EZVIZデバイスのスキルを選択し、使用を有効にするをタップします。
4. EZVIZのユーザー名とパスワードを入力し、サインインをタップします。
5. 承認ボタンをタップして、AlexaのEZVIZアカウントへのアクセスを許可してAlexaがEZVIZデバイスをコントロールできるように設定します。
6. 「EZVIZが正常にリンクされました」と表示されるので、デバイスの検出をタップして、AlexaにすべてのEZVIZデバイスを検出させます。
7. Alexaアプリのメニューに戻り、「デバイス」を選択すると、デバイスの下にすべてのEZVIZデバイスが表示されます。

音声コマンド

Alexaアプリの「スマートホーム」メニュー、またはAlexaの音声コントロール機能を使って、新しいスマートデバイスを検出します。

デバイスが検出された場合、当該デバイスを音声でコントロールすることができます。Alexaに簡単なコマンドを話しかけてみてください。

トラブルシューティング

Alexaがデバイスを検出しない場合、どうすればいいですか？


インターネット接続に問題がないかどうか、確認してください。

スマートデバイスを再起動し、Alexaでデバイスを再検出してください。

Alexaでデバイスのステータスが「オフライン」となっているのはなぜですか？

デバイスがネットワークから切断されている可能性があります。スマートデバイスを再起動し、Alexaで再検出してみてください。

ルーターがインターネットに接続されているかどうかを確認して、もう一度お試しください。

 Amazon Alexa が利用可能な国の詳細については、Amazon Alexa の公式サイトをご覧ください。

2. Google Assistant を使用する

Google Assistant を使って、Google Assistant の音声コマンドにより、EZVIZ 端末を起動してライブ視聴することができます。

以下の端末とアプリが必要です:

1. 動作するEZVIZアプリ。
2. EZVIZアプリで「ビデオ暗号化」をオフにして、デバイス設定 ページの「音声」をオンにします。
3. 動作するChromecastが接続されているテレビ。
4. スマートフォン上のGoogle Assistantアプリ。

使用を開始する前に、以下の手順にしたがってください。

1. EZVIZデバイスを設定し、アプリで正常に動作することを確認します。
2. App StoreまたはGoogle Play™からGoogle Homeアプリをダウンロードし、Googleアカウントにログインします。
3. マイホーム画面で左上の「+」をタップし、メニューリストから「デバイスの設定」を選択して、設定画面に移動します。
4. 「Googleと連携する」をタップして「EZVIZ」と検索すると、「EZVIZ」のスキルが表示されます。
5. EZVIZのユーザー名とパスワードを入力し、サインインをタップします。
6. 承認ボタンをタップして、GoogleのEZVIZアカウントへのアクセスを許可してGoogleがEZVIZデバイスをコントロールできるように設定します。
7. 「**アプリに戻る**」をタップします。
8. 上記の手順で認証を完了させます。同期が完了すると、EZVIZサービスがサービス一覧の下に表示されます。EZVIZアカウントの下にある互換性のあるデバイスのリストを見るには、EZVIZサービスのアイコンをタップしてください。
9. では、いくつかのコマンドを試してみましょう。システムの設定時に作成したカメラの名前を使います。

ユーザーは、デバイスを単一のエンティティとして、またはグループとして管理することができます。ルームにデバイスを追加することで、ユーザーは1つのコマンドでデバイスのグループを同時に管理することができます。

詳細はリンク先を参照してください。

<https://support.google.com/googlehome/answer/7029485?co=GENIE.Platform%3DAndroid&hl=en>

- ① デバイスのさらなる詳細については、www.ezviz.com/jp を参照してください。

ビデオ製品使用イニシアチブ

親愛なる EZVIZ ユーザーたち

テクノロジーは私たちの生活全般に影響を与えています。将来を見据えたテクノロジー企業として、私たちは技術が効率と生活の質を向上させる役割をますます認識しています。同時に、その不適切な使用がもたらす潜在的な害についても認識しています。例えば、映像製品は現実的で完全かつ明確な画像を記録できるため、事実を表現する上で大きな価値を持ちます。しかしながら、映像記録の不適切な配布、使用、および／または処理は、他人のプライバシーや正当な権利・利益を侵害する可能性があります。

EZVIZ は善意を目的とした技術の革新を目指し、本書では、すべてのユーザーがビデオ製品を適切かつ責任を持って使用することを強く推奨し、これによって、関連する慣行や使用が、適用法規に準拠し、個人の利益や権利を尊重し、社会的道徳性を促進する積極的な環境を共同で創造することを目指します。

以下に、EZVIZ のイニシアチブをご確認ください。

1. 各個人は合理的なプライバシーの期待を有しており、映像製品の使用はそのような合理的な期待と矛盾すべきではありません。したがって、公共の場にビデオ製品を設置する際には、監視範囲を明確にする警告通知を適切かつ効果的な方法で表示する必要があります。非パブリックエリアについては、利害関係者の同意を得た上でのみ映像製品を設置すること、他者の知らないうちに非常に見えにくい映像製品を設置しないことを含め、関係者の権利利益を慎重に評価するものとする。
2. ビデオ製品は、特定の時間と空間内での実際の活動を客観的に記録します。ユーザーは、自身をビデオ製品で保護する際に、他人の肖像権、プライバシー、その他の法的権利を侵害しないよう、あらかじめこの範囲に関わる人物と権利を合理的に特定する必要があります。お使いのカメラで音声録画機能を有効にすると、会話を含む音声 が監視範囲内でキャプチャーされます。音声録画機能をオンにする前に、必要性和合理性を十分に理解するために、監視範囲内の潜在的な音源に関する包括的な評価を強く推奨します。
3. ビデオ製品は、使用中にユーザーの選択した製品機能に基づき、実際のシーンから音声や視覚データ（顔画像などの生体情報を含む可能性あり）を継続的に生成します。このようなデータは、利用または処理して使用することが可能です。ビデオ製品はあくまで技術的なツールであり、データの合法的かつ適切な使用を導く法的・道徳的基準を人間的に実践することはできません。重要なのは、生成されたデータを管理・使用する人々の方法と目的です。したがって、データ管理者は適用される法令を厳守するだけでなく、国際条約、道徳基準、文化的規範、公序良俗などの非強制ルールも十分に尊重する必要があります。また、プライバシーや肖像権等の合理的な利益を保護することを常に優先すべきである。
4. ビデオ製品によって継続的に生成される映像データには、さまざまな関係者の権利や価値その他の要求が含まれています。したがって、データセキュリティを確保し、製品を悪意のある侵入から守ることが非常に重要です。すべてのユーザーおよびデータ管理者は、製品とデータのセキュリティを最大限に高め、データ漏洩、不適切な開示または誤用を避けるため、アクセス制御の設定、ビデオ製品が接続される適切なネットワーク環境の選択、ネットワークセキュリティの確立と継続的な最適化を含む（ただしこれらに限定されない）すべての合理的かつ必要な措置を講じるものとします。
5. ビデオ製品は社会の安全性向上に大きく貢献しており、日常生活のさまざまな面で引き続き積極的な役割を果たすと信じています。これらの製品を悪用して人権を侵害したり、違法な活動を行ったりするいかなる試みも、技術革新と製品開発の価値の本質に反します。すべてのユーザーがビデオ製品の使用を評価および監視するための方法や規則を確立するようお勧めし、これらの製品が常に正しく慎重に善意をもって使用されることを保証します。